

**Природа и безопасность.
Встречи с обитателями
леса.**

Цели:

- Познакомить с правилами безопасности в природной среде.
- Познакомить с признаками укусов змей, клещей, жалящих насекомых и приемами неотложной помощи при укусах насекомых, змей.

Лес



**В лесу в первую очередь следует
остерегаться змей и клещей**



Гадюка обыкновенная



- Гадюка обыкновенная, как правило, среднего размера — самцы достигают 60 см, самки 70 см
- Окраска сильно варьируется от серого и голубоватого до медно-красного и чёрного, с характерным зигзагообразным рисунком на спине вдоль хребта

Укус гадюки обыкновенной



- Обыкновенная гадюка смертельно ядовита
- Укус редко приводит к смертельному исходу, исключением могут быть редкие укусы – в область шеи и головы
- Укушенный человек должен немедленно обратиться за медицинской помощью

Признаки отравления ядом



- После укуса гадюки из раны вначале выделяется некоторое количество крови, а затем жидкости
- Боль из укушенного места довольно быстро распространяется по телу
- На месте укуса появляется отек с множеством волдырей, как от ожога огнем
- Затем опухоль синеет
- В первые 20 – 40 минут пострадавший испытывает шоковое состояние

Признаки отравления ядом



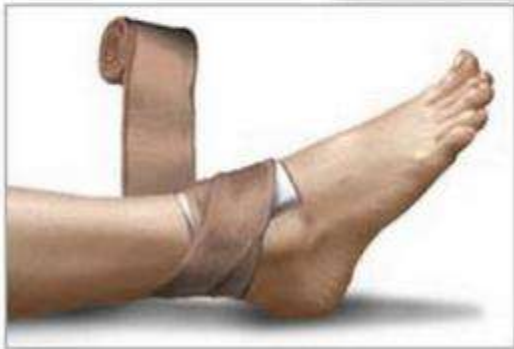
- У больного появляется сухость во рту
- Начинается лихорадка с ознобом, выступает холодный пот
- Затем лицо пострадавшего синее, начинается головокружение, тошнота или рвота
- Нередко носом идет кровь
- Больной также часто падает в обморок
- После укуса гадюки человек чаще всего погибает в первые три дня

Первая помощь при укусе змеи



- Немедленно уложить пострадавшего и обеспечить ему покой, т. к. любое движение усиливает кровообращение, а значит и проникновение яда в организм
- В первые минуты раскрыть ранку надавливанием и начать высасывать яд (если нет во рту язвочек и ранок); делать это в течение 15 минут
- Яд не глотать!
- Обработать ранку антисептиками (спирт, йод)

Первая помощь при укусе змеи



- Наложить стерильную повязку
- Дать обильное питье (вода, минералка, лимонад, бульон, сок)
- Пораженную конечность опустить как можно ниже
- Пострадавшего немедленно госпитализировать в медицинское учреждение
- Любые самостоятельные движения пострадавшего не приветствуются, по возможности, лучше переносить его на руках

Категорически запрещается



- Разрешать самостоятельно двигаться пострадавшему
- Делать надрезы, прижигания раны
- Накладывать жгут
- Давать пострадавшему кофе, крепкий чай – на фоне действия яда они могут спровоцировать перевозбуждение
- Придавать возвышенное положение пораженной конечности

Запомните!



- Змеи никогда не нападают на людей первыми и кусают, только защищаясь
- Поэтому будьте осторожны и внимательны
- Не наступайте на них случайно
- Не пытайтесь играть со змеями

Клещ



- Следующий «опасный» житель леса – это клещ!
- Много страхов вызывают клещи
- Клещи являются кровососущими насекомыми, переносчиками различных заболеваний (клещевого энцефалита, болезни Лайма)
- Клещи располагаются у троп, на боковых ветвях растений
- Цепляются за одежду проходящего человека

Особенности укусов клещей



- Период активности клещей обычно приходится на окончание весны и начало лета
- Клещи любят теплую и влажную погоду и предпочитают тенистые, но не сырые леса и сильные дожди
- Наиболее частая локализация укусов клещей: волосистая часть головы, ушные раковины, шея, ключицы, подмышечные впадины, грудь, руки, спина, пах

Особенности укусов клещей



- В голодном состоянии длина самки 3-4 мм , самца до 2,5 мм
- Насосавшись крови увеличиваются до 1 см
- Благодаря наличию в слюне клещей обезболивающих и кровоостанавливающих веществ укусы клещей практически безболезненны и незаметны

Симптомы укуса клеща:



- Покраснение
- Небольшая припухлость
- Небольшая болезненность
- Зуд



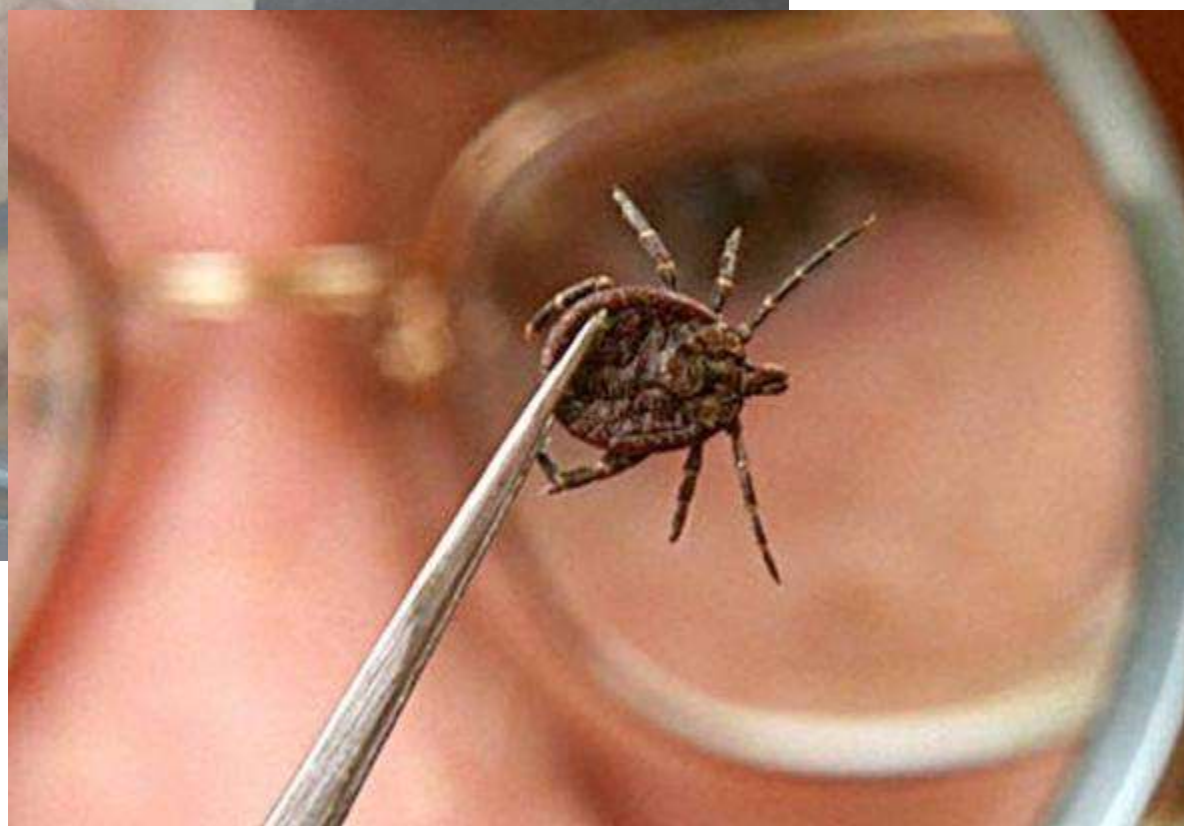
Первая помощь при укусе клеща



- Не паникуйте, не пытайтесь стряхнуть или выдернуть клеща рукой, это может привести к его разрыву, при этом часть клеща (головка) останется в коже
- Клеща можно смочить мыльным раствором или спиртом
- Через 20 – 30 минут ухватите его пинцетом за начало головки и только тогда тяните
- Место укуса клеща необходимо обработать спиртом, йодом или зеленкой

Обязательно обратитесь к врачу





**Насекомое необходимо отвезти на исследование на
зараженность его клещевыми инфекциями**

Летом случаются укусы



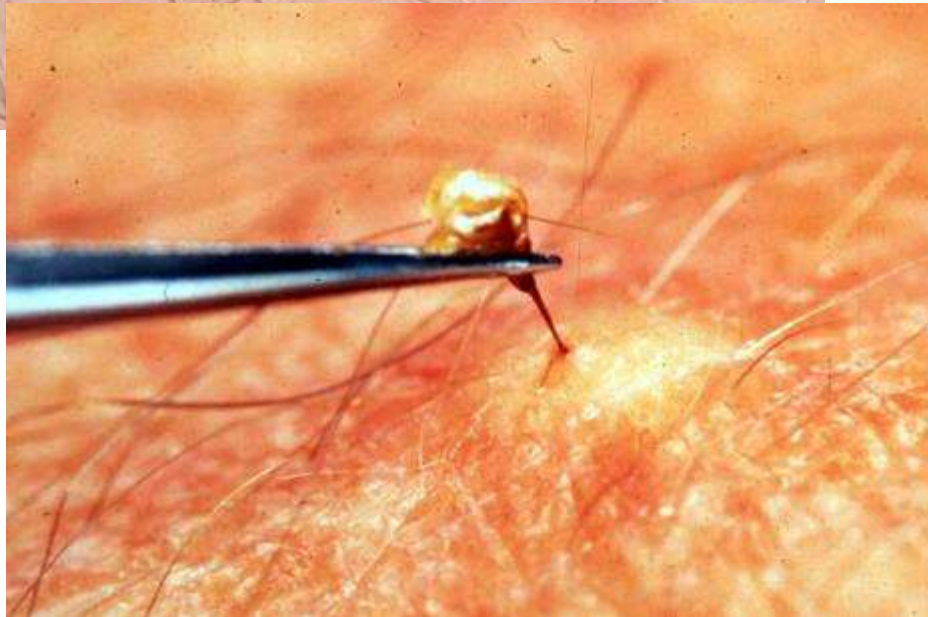
- Пчёл
- Ос
- Шершней

Место укуса



- Кожа краснеет
- Появляются припухлость, жжение, зуд
- Опасны укусы для людей, испытывающих аллергию на яд этих насекомых
- От удушья вследствие отека гортани и легких может наступить смертельный исход

Первая помощь при укусе жалящих насекомых



- Обнаружив в месте укуса жало, осторожно удалите его из ранки (пинцетом или ногтями)
- Приложите к месту укуса марлевый салфетку или ватный тампон, смоченный раствором перекиси водорода, нашатырным спиртом, светло-розовым раствором перманганата калия или водой с солью (чайная ложка на стакан)

Первая помощь при укусе жалящих насекомых



- К место укуса приложите холод
- Давайте пострадавшему от укусов жалящих насекомых обильное питье
- Пострадавшему с предрасположенностью к аллергическим заболеваниям можно дать (димедрол, супрастин, тавегил)

Признаки отравления ядами жалящих насекомых



- Отек, краснота, повышение температуры
- Сердцебиение, головная боль
- Тошнота, рвота
- Одышка с затрудненным выдохом
- Судороги и потеря сознания
- Признаки тяжелой аллергической реакции

Немедленно вызвать «скорую помощь»!



Чтобы избежать укуса
пчёл, ос, шершней,
будьте внимательны и соблюдайте
правила личной предосторожности!

Используемые ИСТОЧНИКИ:

- http://ru.wikipedia.org/wiki/Обыкновенная_гадюка
- [http://upload.wikimedia.org/wikipedia/commons/thumb/d/d5/Vipera_berus_\(Marek_Szczepanek\).jpg/275px-Vipera_berus_\(Marek_Szczepanek\).jpg](http://upload.wikimedia.org/wikipedia/commons/thumb/d/d5/Vipera_berus_(Marek_Szczepanek).jpg/275px-Vipera_berus_(Marek_Szczepanek).jpg)
- <http://www.airsoftgunspb.ru/forum/lofiversion/index.php/t23501.html>
- http://dermline.ru/foto/t/12/8_ukus_klescha_45-foto.jpg
- <http://www.polismed.ru/f-a-ticbite-post001.html>
- http://ru.wikipedia.org/wiki/Таёжный_клещ
- [http://upload.wikimedia.org/wikipedia/commons/thumb/a/a2/Tick_male_\(aka\).jpg/220px-Tick_male_\(aka\).jpg](http://upload.wikimedia.org/wikipedia/commons/thumb/a/a2/Tick_male_(aka).jpg/220px-Tick_male_(aka).jpg)
- http://www.polismed.ru/f-a_beebite-kw.html